

# EEN CONGOLESE KONING EN ZIJN PYTHON

## A CONGOLESE KING AND HIS PYTHON

Hans van den Broek

### Mintadi

Uit het gebied rondom de benedenstroom van de Congorivier, met aan de ene zijde Angola en aan de andere zijde Congo, is een typisch soort stenen beeldjes afkomstig. Deze beeldjes, die mintadi of ntadi worden genoemd, zijn vervaardigd in de periode 1850-1930. Opmerkelijk is dat ze van steen zijn vervaardigd. En dat terwijl het overgrote deel van Afrikaanse beelden van hout is. Bij nader inzien is dit echter minder vreemd dan het lijkt. Het materiaal waarvan ze zijn gemaakt, bestaat uit steatiet ofwel speksteen. Om een beeld te maken, haalt men deze steen als een soort klei uit de rivierbodem of 'steengroeve'. Vervolgens gaat men de natte zachte klei met een houtsnijtechniek vorm geven. Hierna hardt de klei uit en blijft een relatief zacht spekstenen beeld over.

De mintadi blijken grafbeelden te zijn. Ze beelden plaatselijke stamhoofden of 'koningen', of hun echtgenotes of kinderen op een geïdealiseerde wijze uit. Typerend is dat het in de afbeelding niet gaat om een fotografische gelijkenis, maar om het scheppen van een zo indrukwekkend mogelijk beeld bij de stamleden. En dus is het belangrijk dat de koning of het stamhoofd duidelijk herkenbaar is als een heerser. De mogelijkheden waar de beeldsnijder gebruik van maakt zijn: het stamhoofd zit op een troon, draagt een hoofddeksel van tijger- of leeuwenhuid met vier klauwen, heeft één of meer dure koperen ringen om enkel, hals of onderarm, of rookt een kostbare pijp. Ook kan het zijn dat hij zijn hoofd zijdelings op zijn hand knikt, als een bedachtzame, wijze man. Soms zijn de ogen samengeknepen, om aan te geven dat hij diep nadenkt. Deze heersers worden in zittende houding afgebeeld op een zetel of met hun benen gekruist onder zich. Echtgenotes worden af-

Hans van den Broek

### Mintadi

A typical kind of stone statuettes originates from the region of the lower course of the Congo river, bounded on the south side by Angola and on the other side Congo. These statuettes, that are called mintadi or ntadi, were manufactured in the period 1850-1930. It is remarkable that they are made of stone. This is surprising because the majority of African statues are carved from wood. On second thought however, this is less strange than it seems. The material from which they are sculpted consists of steatite or soapstone. In order to make a statue, the steatite is dug as a kind of clay from the riverbed or 'stone-quarry'. Subsequently the sculptor carves a statue from the wet soft clay with a woodcarving technique. After fini-



Kaart 1. Gebied waar dit soort beelden vandaan kwam (zie tekst) / Map 1. Area where this kind of statuettes came from (refer to text).



Figuur 1a, b en c. Afbeeldingen van het beschreven beeld / Figure 1a, b and c. Pictures of the described sculpture. Foto/Photo Hans van den Broek.

gebeeld met volle borsten, hoogzwanger of als een Madonna in een moeder-kindcombinatie. Dienaren of overwonnen geboeide tegenstanders worden geknield weergegeven.

Het maken van een dergelijk beeld blijkt een tamelijk kostbare aangelegenheid te zijn geweest. De opdrachten kwamen dan ook van de welgestelden in de stam. De beelden werden na het overlijden op het familie- of dorpskerkhof gezet. Vaak werden ze al tijdens het leven van een stamhoofd gesneden. Zodoende had hij de mogelijkheid invloed uit te oefenen op de manier waarop hij werd afgebeeld. Aldus weerspiegelde het beeld de opvatting van een opdrachtgever volgens welke hij in de herinnering van zijn onderdanen verder wilde blijven leven.

Een enkele maal wordt melding gemaakt van de aanwezigheid van een slang bij dit soort beelden. In de literatuur is tot nu toe geen afbeelding van een mintadibeeld met een slang te vinden. Hier presenteren we echter een exemplaar. Het beeld heeft een hoogte van achttien centimeter en is bedekt met een zwarte kleur-

shing the statuette the clay hardens and what remains is a relatively soft soapstone statue.

The mintadi are actually funerary stones. They represent the local rulers or 'kings' or their wives or children. Essentially it is not the intention to produce a statue with an identical photographic image. Their purpose is to impress the fellow tribesmen. Consequently, it is important that the king or tribal chief is unmistakably recognisable as a ruler. The sculptor has several possibilities to make this clear: the ruler sits on a throne, wears a hat made from the skin of a tiger or lion, preferably with four claws on the edges, he may wear expensive copper bracelets around the ankle, neck or lower arm or smokes a precious pipe. Another position may consist of the inclination of his head towards a supporting hand to resemble a thoughtful, wise man. Sometimes the eyes are pinched to indicate deep concentration while thinking. The rulers are often shown while sitting on a throne with their knees and legs in front of them or crossed under their lower body. Their wives are portrayed with

stof. Het toont een zittende man, vermoedelijk een lokale heerser. Tussen zijn benen houdt hij een kind van naar schatting één jaar oud vast. Vermoedelijk is dit zijn zoontje. Dit stamhoofd draagt geen hoofddeksel of kostbaar sierraad, zoals een koperen ring.

De linker hand ligt op de knie. Met zijn rechterhand houdt hij een slang, vermoedelijk een koningspython, bij de kop vast. De slang ligt met zijn lijf over de rechter schouder, daarna om de nek en komt over de linker schouder met de staart tot op de linker borst. De lengte van de slang zal ongeveer 150 centimeter bedragen.

Nagenoeg alle Ntadibeelden die ik verzameld heb, waren afkomstig van Belgen die als kolonist of missionaris in de Congo gewoond hadden. Het merendeel was in de jaren 1950-1960 naar België teruggekeerd. Volgens de Belgische verkoper is dit beeld gevonden op een stuk bosgrond. Waarschijnlijk is dat perceel in het verleden in gebruik geweest als begraafplaats, tot het omgezet werd naar een agrarische bestemming.

**Wat voor slang is te zien op het beeld?**

In Congo komen drie soorten pythons voor. De niet-agressieve koningspython (*Python regius*),



Figuur 2 / Figure 2. *Python regius*, Foto/Photo F. Perroux.

full breasts, pregnant with a prominent belly or like a Madonna in a mother-child situation. Servants or defeated and well-tied enemies are presented on their knees.

The production of such a statue was rather expensive. For this reason commissions came from wealthy members of a tribe. After the death of the customer, the statues were put on his grave in a familial or tribal cemetery. Often the sculptures were already produced during the lifetime of a ruler. In this way the ruler could influence the way he would be remembered by his subjects.

The presence of a snake as part of these statues is rarely reported. In the literature no image of a snake in a ntadi statue could be found. Here we present one example. The statue has a height of 18 centimeter and has been painted with a black colouring pigment. It shows a sitting man, presumably a local ruler. Between his legs he holds a standing child, estimated about one year old, that could be his son. The ruler wears no hat or ornament, such as a valuable copper bracelet.

His left hand lies on his knee. With his right hand he holds the head of a snake, presumably a royal python. The snake's body reaches the right shoulder, turns around the neck and swings down over the left shoulder, putting its tail on the left side of the breast. The snake measures approximately 150 centimeter.

Almost all Ntadi statues that I collected came from Belgians that have lived as a colonist or missionary in the Congo. The majority had returned to Belgium in the years 1950-1960. According to the Belgian seller of this statue it was found on a piece of forested land. Probably this had been in use in former days as a cemetery until it was turned into farmland.

**What kind of snake is on the statue?**

In Congo three species of python are distinguished. The non-aggressive ball python or royal python (*Python regius*) and the somewhat more aggressive African rock python (*Python*





Figuur 3. De relatief agressieve *Python sebae*, Nationaal Park Diawling, Mauritanië / Figure 3. The relatively aggressive *Python sebae*. Diawling National Park, Mauritania. Foto/Photo Marc Vaillant.

de wat aggressievere rotspython (*Python sebae*) en de zuidelijke Afrikaanse python (*Python natalensis*).

De koningspython of ballpython wordt niet langer dan anderhalve meter. Een typisch kenmerk is dat ze zich bij gevaar oprolt tot een soort bal, waarbij ze haar kop precies in het midden van de bal stopt. Om deze reden wordt ze dus in het Engels 'ball python' genoemd. De Nederlandse naam is koningspython. Ze is niet agressief en wordt daarom vaak als eerste aangeraden als men een slang als huisdier wil gaan houden. Zeer veel auteurs melden over haar naam 'koningspython', op internet standaard dezelfde eenregelige tekst: dat deze benaming ontleend is aan het gebruik dat koningen haar graag als een sieraad gebruiken. Helaas wordt hiervoor geen enkele bron gemeld.

*sebae*) and southern African python (*Python natalensis*).

The royal python or ball python can reach a maximum length of one and a half meter. A very typical behaviour of this species is coiling the body into some kind of ball when experiencing a dangerous situation. Very characteristic is the fact that the head is positioned exactly in the middle of this 'ball'. For this reason, one of the names of this species is ball python. The other name is royal python. This snake species is not aggressive and that is why it is often advised to snake lovers who want to start keeping a snake in a terrarium. It is remarkable how many articles on the internet explain the name 'royal python' with just one sentence: its name stems from the use by African kings as a jewel. Unfortunately no reports mention the origin of this knowledge.



Figuur 4. Koperen kop van een python, Benin. / Figure 4. Copper head of a python, Benin.  
Uit/From: Preston Blier (1998).

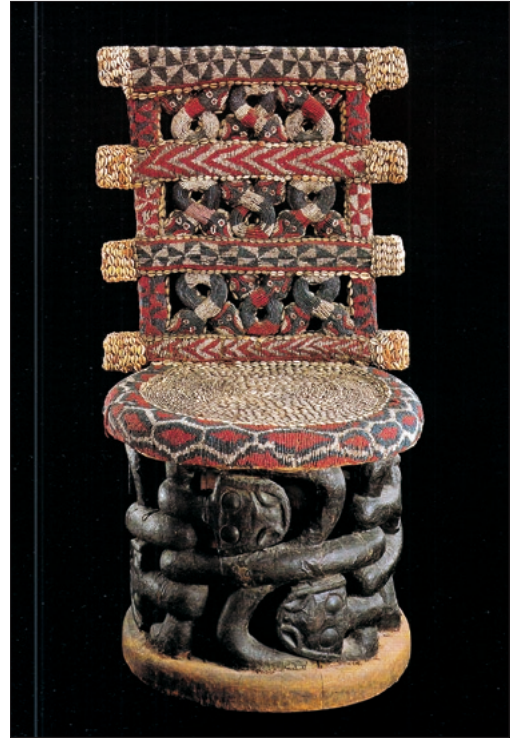
De andere in Congo voorkomende pythons, de rotspython (*Python sebae*) en de zuidelijk Afrikaanse python (*Python natalensis*) zijn van een heel ander kaliber. Deze soorten kunnen meer dan vijf meter lang worden, zijn relatief agressief en kunnen grote zoogdieren, zoals antilopes, luipaarden en zelfs soms een mens doden en opeten. Ze kunnen goed zwemmen en zich over land bewegen. Hun prooien vallen ze vaak aan door zich vanuit een boom er bovenop te laten vallen. Vervolgens wurgen ze die en slikken ze dan door.

Een koning die zich laat afbeelden met een goedaardige python in zijn hand, straalt hiermee een dubbele boodschap uit: 'Ik ben als een python en ik wil zijn als deze niet gevaarlijke slang die ik nu vasthoud. Maar denk er om, ik kan me ook als een agressieve dodelijke python gedragen.'

The other python species living in Congo are the African rock python or *Python sebae* and the southern African python or *Python natalensis*. These have a completely different character. These snakes may reach over five meter in length, are relatively aggressive and can kill and eat big mammals like antilopes, leopards and maybe even humans. They can swim and move readily on land. They sometimes attack their prey by dropping themselves from a tree and subsequently strangling and swallowing it.

A king who wants to be depicted with a docile python in his hand sends a double message: 'I am like a python and I want to be like this non-dangerous snake that I am holding here. But remember, I can also behave as an aggressive deadly python.'





Figuur 5a en 5b. Zetels uit Kameroen. De zetel van 5a toont minstens drie slangen. Die van 5b toont twee fraaie, krachtvolle pythonskopen. Bamumvolk / Figure 5a and 5b. Seats from Cameroon. The seat shown in Figure 5a shows at least three snakes. The one in 5b shows two beautiful, powerful python heads. Bamum people. 5a uit/from: Leuzinger (1962). 5b uit/from: Meyer (2001).

Het symbolisch gebruik van slangen kwam niet alleen in Congo voor, maar blijkt ook bekend van Kameroen. Hier had de legendarische Bamumkoning Mbuebue (1820-1840) tijdens een van zijn roemruchte krijgstochten tegelijkertijd effectief toegeslagen in maar liefst twee gevechten. De troon van zijn opvolgers toonde sindsdien als verwijzing naar deze krachtige voorvader in elkaar gestrengelde slangen met hun imponerende koppen. De Bamumkoningen zelf droegen vaak een gordel met twee slangenkoppen als symbool van hun militaire kracht om hun tegenstanders te imponeren.

Van Benin is bekend dat aan de voorzijde van het Koninklijk Paleis of bijbehorende gebouwen een van boven naar beneden zigzaggend kruipende python stond afgebeeld. Het was een lange python, die helemaal van het topje

The symbolic use of snakes is also known from Cameroon. The legendary Bamum king Mbuebue [1820-1840] was effectively fighting and winning two battles at the same time during one of his war rides. The throne of his successors carries since that time, as a reference to the powerful ancestor, intertwined snakes with their impressive heads. The Bamum kings themselves wear a belt with two snakeheads to impress their enemies as a symbol of their military power.

From Benin it is known that on the front side of the Royal Palace or outbuildings a python was sculpted in a zigzagging motion. It was a long python, coming from the top of the turret to the bottom. The message was clear: you enter the realm of a mighty king. I can behave like the most dangerous python that can eat antilopes



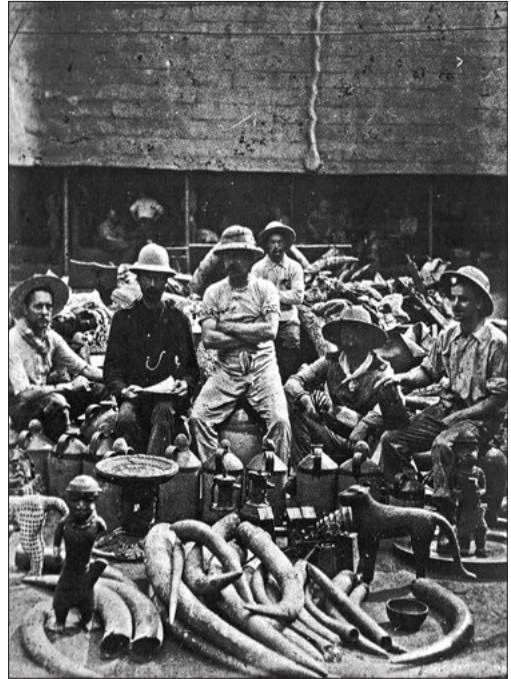
Figuur 6. Poort van het koninklijk paleis van Benin met een python / Figure 6. Gate of the royal palace with a python. Uit/Taken from Meyer (2001).

van de toren tot de grond reikte. De boodschap was duidelijk: je gaat hier binnen in het paleis van een machtig koning. En duidelijk was ook dat die zich vereenzelvigde met de gevaarlijkste python. De python die zich uit een boom laat vallen. 'Ik kan me gedragen als de gevaarlijkste python die antilopen en mensen eet'.

### Conclusie

We presenteren een Congolees grafbeeldje, Ntadi genoemd, van vóór 1950. Het laat een dorpsheer zien die een koningspython vasthoudt en tegelijkertijd zijn zoon toont. Hij geeft hiermee in een oogopslag aan dat hij een beschermend en zachtmoedig, maar ook krachtig persoon wil zijn. Tegelijkertijd zegt hij: dit is mijn opvolger.

Ook in Kameroen en Benin blijken koningen zich bediend te hebben van de python om aan hun onderdanen over te brengen hoe ze gezien



Figuur 7. Slang op het dak / Figure 7. Snake on the roof. Uit/Taken from Meyer (2001).

and humans. Exactly in the middle of the roof a python is present, crawling from the top to the bottom. If you enter the palace his head is right above your head, so beware!

### Conclusion

We present a funerary statue from Congo called Ntadi, dating from before 1950. It shows a local ruler holding a royal python and his little son. In one glance he expresses the message that he wants to be a non-aggressive protective and also powerful ruler and... simultaneously shows his successor.

Kings in Cameroon and Benin symbolically used, in a similar way, the relatively aggressive African rock python to impress their subjects and their enemies.

Translation into English by the author.



*Figuur 8. Slang op het dak / Figure 8. Snake on the roof. Uit/Taken from Preston Blier (1998).*

willen worden en indruk te maken op hun tegenstanders. Hier wordt vooral hun vermogen benadrukt om krachtdadig en dodelijk te zijn als het nodig is.

#### **Literatuur/Literature**

- Leuzinger, E., 1962. Afrika; de kunst der negervolken. Amsterdam/Brussel.
- Meyer, L., 2001. Kunst uit Zwart Afrika. Librero Nederland. 224 p.
- Preston Blier, S., 1998. Royal Arts of Africa; the Majesty of form. New York.